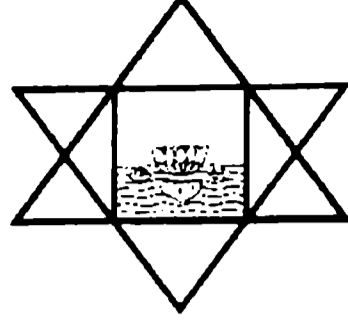


श्री अरविन्द



सावित्री

अेक पुराणकथा अने प्रतीक

श्री अरविन्द आश्रम
पोडिचेरी

SAVITRI : Sri Aurobindo
Translated by Pujalal

પ્રથમ આવૃત્તિ (છ ભાગમાં) : ૧૯૭૩-૭૫
બીજી આવૃત્તિ : ૧૯૮૯
ત્રીજી આવૃત્તિ : ૧૭ જૂન ૨૦૦૧

ISBN-81-7058-644-5

© શ્રી અરવિન્દ આશ્રમ ટ્રસ્ટ, પોંડિચેરી
પ્રકાશક : શ્રી અરવિન્દ આશ્રમ પબ્લિકેશન વિભાગ, પોંડિચેરી

: મુદ્રક :

કૈલાસ પ્રિન્ટરી

કીર્તિભાઈ જે. મહેતા

ડી-૧૨, સરદાર એસ્ટેટ

આજવા રોડ,

વડોદરા.

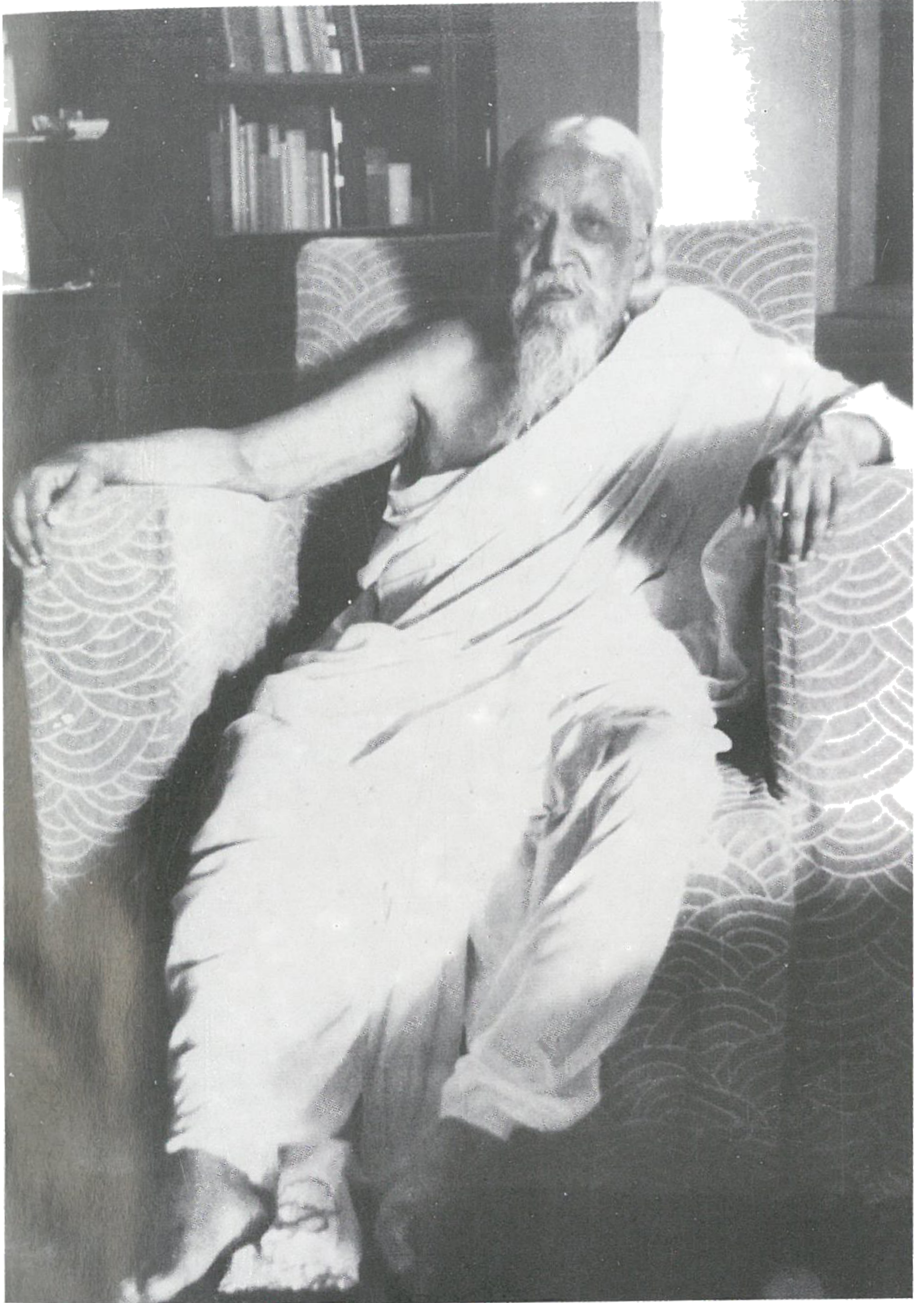
ફોન : ૫૬૨૦૮૮, ૫૧૩૪૭૩

પ્રકાશકની નોંધ

મહાભારતની સત્યવાન-સાવિત્રીની કથાને આધારે શ્રી અરવિન્દે પોતાના 'સાવિત્રી' મહાકાવ્યની રચના કરી છે. એની પહેલી જાણીતી વાચના ૧૯૧૬ની છે, પરંતુ શ્રી અરવિન્દ એમાં સુધારાવધારા કરીને એને મઠારવાનું કામ જિંદગીના છેલ્લા દિવસો સુધી કરતા રહ્યા હતા. એ વિશે તેઓ કહે છે: "મેં એનો આરંભ એક અમુક મનોમય ભૂમિકા પરથી કર્યો હતો, જ્યારે જ્યારે હું એક વધુ ઉચ્ચ ભૂમિકા ઉપર પહોંચી શકતો ત્યારે ત્યારે હું ફરીથી એ ભૂમિકા પરથી લખતો હતો." આમ એનો ફલક વધુ વિશાળ અને ભાષા વધુ ગહન અર્થવાળી બનતી ગઈ.

મૂળ અંગ્રેજીમાં "સાવિત્રી"ના પર્વોનું પ્રકાશન ૧૯૪૬માં શરૂ થયું અને ગ્રંથ રૂપે એનો પહેલો ભાગ ૧૯૫૦માં અને બીજો ભાગ શ્રી અરવિન્દે પાર્થિવ દેહ છોડી દીધા પછી ૧૯૫૧માં પ્રકાશિત થયો.

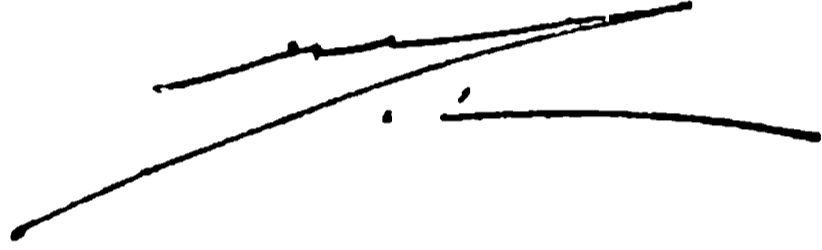
'સાવિત્રી'નો આ ગુજરાતી પદ્યાનુવાદ શ્રી અરવિન્દના અંતેવાસી સાધક અને આપણા એક મૂર્ધન્ય કવિ શ્રી પૂજાલાલે કર્યો છે. ગ્રંથના રૂપમાં આ એની બીજી આવૃત્તિ છે.



શ્રી અરવિન્દ
૧૯૫૦

Savitri

The supreme revelation
of Sri Aurobindo's
vision.



सावित्री

श्री अरविन्द दर्शनो

सर्वोत्तम आविष्कार.

श्री माताजी

વિષયસૂચિ

ખંડ ૧

પર્વ ૧ : આરંભોનું પર્વ

સર્ગ	પૃષ્ઠ
૧. પ્રતીકાત્મક ઉષા	૪
૨. મુદ્દાનો પ્રશ્ન	૧૯
૩. રાજાનો યોગ : આત્માની મુક્તિનો યોગ	૩૬
૪. રહસ્યમય જ્ઞાન	૭૦
૫. રાજાનો યોગ-આત્માની મુક્તિનો ને મહિમાનો યોગ	૧૧૧

પર્વ ૨ : ભુવનોના યાત્રીનું પર્વ

૧. ભુવનોની સીડી	૧૪૦
૨. સૂક્ષ્મ દ્રવ્યનું રાજ્ય	૧૫૨
૩. પ્રાણનો મહિમા અને વિનિપાત	૧૭૨
૪. ક્ષુદ્ર પ્રાણનાં રાજ્યો	૧૯૭
૫. ક્ષુદ્ર પ્રાણના દેવતાઓ	૨૨૬
૬. વિશાળતર પ્રાણનાં રાજ્યો અને દેવતાઓ	૨૬૦
૭. રાત્રિમધ્યે અવતરણ	૩૦૬
૮. જૂઠાણાનું જગત, પાપની માતા અને અંધકારના આત્મજો	૩૩૫
૯. પ્રાણના દેવતાઓનું સ્વર્ગ	૩૫૬
૧૦. ક્ષુદ્ર મનનાં રાજ્યો અને દેવતાઓ	૩૬૫
૧૧. વિશાળતર મનનાં રાજ્યો અને દેવતાઓ	૪૦૦
૧૨. આદર્શનાં સ્વર્ગો	૪૨૭
૧૩. મનોમય આત્મામાં	૪૩૭
૧૪. વિશ્વનો ચૈત્યાત્મા	૪૪૬
૧૫. વિશાળતર જ્ઞાનનાં રાજ્યો	૪૫૯

પર્વ ૩ : ભગવતી શ્રી માતાનું પર્વ

૧.	અજ્ઞેયની ખોજ	૪૭૦
૨.	ભગવતી શ્રી માતાની આરાધના	૪૭૮
૩.	આત્માનું ધામ અને નવી સૃષ્ટિ	૪૯૦
૪.	દર્શન અને વરદાન	૫૧૭

ખંડ ૨

પર્વ ૪ : જન્મ અને ખોજનું પર્વ

૧.	જ્વાલાનો જન્મ અને બાલ્ય	૫૪૪
૨.	અગ્નિશિખાની વૃદ્ધિ	૫૬૨
૩.	ખોજ માટેનું આમંત્રણ	૫૮૦
૪.	ખોજ	૫૯૪

પર્વ ૫ : પ્રેમનું પર્વ

૧.	નિર્મિત મિલનસ્થાન	૬૧૨
૨.	સત્યવાન	૬૧૮
૩.	સત્યવાન અને સાવિત્રી	૬૩૨

પર્વ ૬ : વિધિનું પર્વ

૧.	વિધિનો શબ્દ	૬૫૬
૨.	વિધિનો માર્ગ અને દુઃખની સમસ્યા	૬૮૨

પર્વ ૭ : યોગનું પર્વ

૧.	એકતાનો આનંદ; મૃત્યુના પૂર્વજ્ઞાનજન્ય અગ્નિપરીક્ષા અને હૃદયનો શોક	૭૩૬
૨.	ચૈત્ય પુરુષની પ્રાપ્તિ માટેના આત્માનુસંધાનનું ઉદાહરણ	૭૫૨
૩.	અંતરના પ્રદેશોમાં પ્રવેશ	૭૭૬

૪.	ચૈત્યાત્માની ત્રિવિધ શક્તિઓ	૮૦૨
૫.	ચૈત્ય પુરુષની પ્રાપ્તિ	૮૩૩
૬.	નિર્વાણ અને સર્વને ઈનકારતી કેવલાવસ્થાની શોધ	૮૫૨
૭.	વૈશ્વિક આત્મતત્ત્વ અને વિશ્વ ચેતનાની શોધ	૮૮૪

પર્વ ૮ : મૃત્યુનું પર્વ

૩.	વનમાં મૃત્યુ	૮૯૮
----	--------------	-----

ખંડ ૩

પર્વ ૯ : નિત્યની રાત્રિનું પર્વ

૧.	કાળા શૂન્ય પ્રત્યે	૯૧૨
૨.	નિત્યની રાત્રિમાં યાત્રા અને અંધકારનો અવાજ	૯૩૨

પર્વ ૧૦ : દ્વિગુણ સંધિ પ્રકાશનું પર્વ

૧.	આદર્શમય સ્વપ્ન સૃષ્ટિનો સંધિ પ્રકાશ	૯૫૮
૨.	મૃત્યુની શુભ વાર્તા અને આદર્શની અસારતા	૯૭૨
૩.	પ્રેમ અને મૃત્યુનો વાદવિવાદ	૯૯૬
૪.	પાર્થિવ વાસ્તવતાની સ્વપ્નમયી સંધ્યા	૧૦૩૨

પર્વ ૧૧ : સદાસ્થાયી દિવસનું પર્વ

૧.	સદાનો દિવસ : ચૈત્ય પુરુષની પસંદગી અને પરમ સમાપ્તિ	૧૦૮૪
----	---------------------------------------------------	------

પર્વ ૧૨ : ઉપસંહાર

	પૃથ્વીલોકમાં પુનરાગમન	૧૧૫૬
--	-----------------------	------



લેખકની નોંધ

આ કથા વૈદિક યુગની અનેક પ્રતીક રૂપ કથાઓમાંની એક છે. સત્યવાન એ પોતાની અંદર પરમ સત્ના દિવ્ય સત્યને ધારણ કરતો આત્મા છે, પરંતુ તે મૃત્યુ અને અવિધાની પકડમાં નીચે ઊતરેલો છે; સાવિત્રી તે દિવ્ય વાણી છે, સૂર્યની પુત્રી છે, પરમ સત્યની દેવી છે અને તે નીચે આવે છે અને ઉદ્ધાર કરવા માટે જન્મ લે છે; અશ્વપતિ, અશ્વોનો પતિ, સાવિત્રીનો માનવ પિતા, તે તપસ્યાનો પતિ છે, આધ્યાત્મિક સાધનાની એકાગ્ર બનેલી શક્તિ છે અને તે શક્તિ આપણને માનવ ભૂમિકાઓ પરથી અમરત્વની ભૂમિકાઓ ઉપર પહોંચવામાં મદદ કરે છે. ધુમત્સેન, પ્રકાશપૂર્ણ સેનાનો પતિ, સત્યવાનનો પિતા, તે એવું દિવ્ય મન છે કે જે અહીં આવીને અંધ બની ગયું છે, દૃષ્ટિના દિવ્ય રાજ્યને તેણે ગુમાવી દીધું છે, અને એમાંથી તેણે પ્રકાશનું રાજ્ય ગુમાવેલું છે. આમ છતાં આ વસ્તુ તે માત્ર એક રૂપક નથી, એમાંનાં પાત્રો તે વ્યક્તિઓ રૂપે બનાવેલા ગુણો નથી, પણ સજીવન અને સભાન શક્તિઓના અવતારો અને પ્રાદુર્ભાવો છે. એમની સાથે આપણે સઘન સ્પર્શમાં આવી શકીએ છીએ, અને તેઓ માનવ શરીર ધારણ કરીને મનુષ્યને મદદ કરે છે અને તેને તેની માનવ અવસ્થામાંથી દિવ્ય ચેતનામાં તથા અમર જીવનમાં પહોંચવાનો માર્ગ બતાવે છે.

શ્રી અરવિન્દ